



Pas juste beau
mais beau et juste



Il est vrai que dans ce village haut-savoyard au charme discret, planté haut sur un coteau parfaitement exposé, l'habitat environnant est tout ce qu'il y a de plus traditionnel. Petites maisons individuelles et imposants corps de ferme cohabitent en harmonie. Alors forcément la réalisation architecturale que nous découvrons sort du cadre. A tous les niveaux !

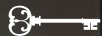
Hors normes en tous points, l'architecture qui s'érige là est un exercice de haute voltige et ce n'est pas son titre de médaillée d'or des « réalisations remarquables » reçu à l'occasion du Challenge de l'Habitant Innovant* qui nous contredira.

FEU DE TOUT BOIS

Fruit d'une collaboration bien inspirée entre l'expertise architecturale signée Archidomo, l'innovation technique estampillée LP Charpente et le raffinement intérieur made by Scène de Vie, la maison relève le défi de la lumière à tout prix, de la transparence à tout va. Et pourtant, qui l'eût cru : nous sommes bien dans une construction bois. Un postulat de départ qui sonnait comme une évidence pour le propriétaire, charpentier de métier, qui cumule ici les mandats en étant à la fois le maître d'ouvrage et l'un des maîtres d'œuvre clé de la construction. *“La question ne s'est même pas posée, c'était du bois ou rien !”*. A l'exception près du sous-sol maçonné, unique vestige d'une construction datant de 2002 que les propriétaires avaient envisagée d'agrandir avant de faire volte-face pour tout raser. Puis reconstruire. ■■■

QUELQUES LACETS EN CONTREBAS DE LA ROUTE ET NOUS L'APERCEVONS DÉJÀ. IL FAUT DIRE QUE LA MAISON QUI S'APPRÊTE À NOUS OUVRIR SES PORTES A DE QUOI SURPRENDRE ! PAR SES DIMENSIONS DÉJÀ ET PAR SON STYLE ULTRA-CONTEMPORAIN AUSSI... VISITE GUIDÉE.

Par Gaëlle Tagliabue – Photos : BJ pour studio-bergoend



Avant même de poser un premier pied dans la maison, c'est par l'extérieur que nous prenons toute la mesure de la démesure. Le jeu de lignes, tout de verticalité côté nord et à l'inverse jouant pleinement l'horizontalité sur la face sud, semble engager un subtil dialogue avec la ligne d'horizon. Ici le bois abat toutes ses cartes, feintant même l'alternance entre végétal et minéral. On pourrait s'y méprendre... Quoique toute de bois, la façade joue le jeu du rythme entre bardage bois Red Cedar grisé et panneaux en fibres de bois blanchis qui donnent l'illusion d'un aspect cimenté.

C'est là toute la prouesse de la structure : mêler avec virtuosité 3 procédés de construction, - le poteaux-poutres, la dalle CLT en lame de bois massif et l'ossature bois -, et remporter le pari de la légèreté et de la transparence.

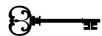
ET LA LUMIÈRE FUT !

Sans avoir besoin d'escalader, nous attaquons la face nord de la maison. C'est juste là que se trouve l'entrée ! Sur le côté de ce mur d'enceinte qui semble former un rempart entre l'habitat voisin et la

perspective qui nous attend.

Un vaste vestibule tout de verre et baigné de lumière et une entrée plus loin, nous pénétrons enfin le cœur battant du foyer. C'est ce qui s'appelle en prendre plein les mirettes. Le panorama qui s'ouvre devant nous forme un parfait prolongement à l'espace de vie qui ne semble pas avoir de véritable limite. La structure même disparaît pour laisser ce paysage exceptionnel prendre toute sa place jusqu'à devenir un élément ornemental à part entière. Une évidence de départ pour l'architecte Carole Bellée-Gibert, ■■■



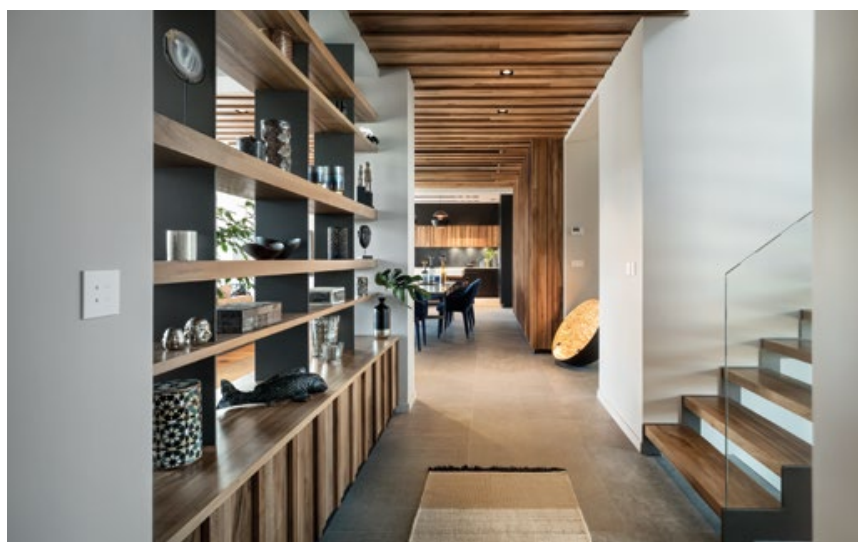


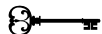
“toute la disposition de cette architecture est tournée vers ce paysage époustouflant. Sans entrave ni avec l’extérieur, ni entre elles, les zones de vie ne sont pas strictement délimitées. La lumière circule de part en part et l’environnement inonde le volume intérieur”. Les espaces salon et salle à manger au centre et la cuisine sur la droite se prolongeant sur la terrasse et la piscine à débordement.

C’est en cours de projet, et en partant de cette exigence absolue de la lumière et de l’ouverture, que l’architecte d’intérieur Pedro Martins (Scène de Vie) a pris les rênes de l’aménagement intérieur. *“Il fallait s’appuyer sur ce parti pris architectural très marqué et trouver la façon de sublimer avec justesse ces volumes sans les masquer”.* Un défi en soi.

Un meuble servant ici de limite à un espace et chaque élément de rangement se fondant dans la structure au point de disparaître. A l’instar de cette structure en bois noble de noyer qui court sur le mur de parement de la salle à manger et se prolonge au plafond, dissimulant un ensemble de rangements côté mur et une incrustation de points lumineux zénithaux. Le principe de la rythmique entre la végétalité du bois et la minéralité de la pierre se répétant inlassablement dans tout le reste de l’aménagement. Chaleur des tons ocres contre élégance des cinquante et une nuances de gris.

Et partout en écho à la façade, des lignes pures et des jeux d’ombres et de ■■■





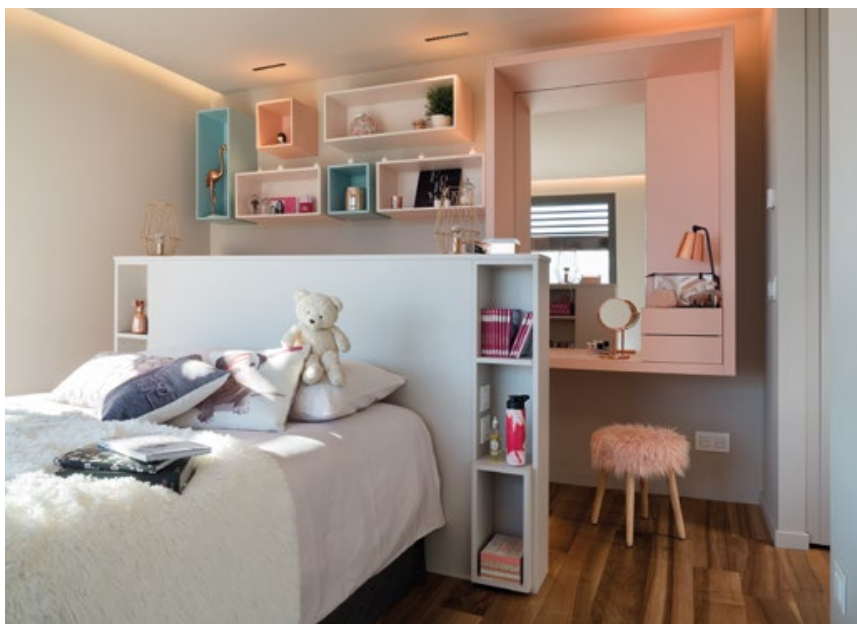
lumières. Qu'il s'agisse de l'ensemble rectiligne de panneaux noirs dans la cuisine, de la transparence aérienne de la cage d'escalier, du velours aux reflets changeants de la suite parentale ou du système de décrochés sur chaque plafond dissimulant une source lumineuse, la décoration répondra toujours à cet impératif de discrétion et de raffinement.

"Nous devons surtout relever le challenge

de la sobriété sans rien sacrifier à l'ostentation dans notre façon d'envisager la décoration".

UN COIN D'EDEN

Prouesse architecturale s'il en est, la maison n'en reste pas moins un lieu de vie. Le second étage entièrement dédié aux enfants s'ouvre sur un espace commun



salon/salle de jeux avant de desservir les deux chambres de la fratrie. Atmosphère urbaine chic, tête de lit noire, toiles d'inspiration new-yorkaise et douche à l'italienne pour le garçon. Ambiance poudrée, teintes douces, poufs girly pour la bonbonnière de la fille qui aura sans surprise choisi une large baignoire encadrée d'une élégante tapisserie aux motifs végétaux. Et pour les deux, une terrasse privative dont le garde-corps transparent préserve là encore tout le bénéfice de la vue. En prime, ce second niveau bénéficie de sa propre entrée indépendante, pour le moins évolutif...

Mais redescendons un peu sur terre et d'un étage aussi par la même occasion pour vous livrer le clou du spectacle. La cuisine débouche certes sur une terrasse aménagée, mais elle se poursuit surtout par une cuisine d'été digne des plus grandes de la gastronomie. Chef, à table ! On terminerait bien la visite par un bon repas. *"Une maison, ça se vit et ça se partage, avant tout"*, tout est dit, c'est d'accord, on reste ! ■

* décerné par les constructeurs et aménageurs LCA/FFB et la Fédération Française du Bâtiment.

► + d'infos : www.eden-home.fr
www.lpcharpente.com
www.archidomo.fr
www.scenedevie.com